

INFORME ENCUESTA POBLACIÓN ACTIVA DE LA CIUDAD DE VALENCIA 4 Trimestre 2016



AJUNTAMENT DE VALÈNCIA

ÀREA DE DESARROL·LAMENT ECONÒMIC I SISTEMES D'INFORMACIÓ

Informe elaborado por la UGT-PV.

Secretaría de Empleo y Formación 2017

Metodología

Para realizar el informe se ha consultado la Encuesta de la Población Activa, explotación del Instituto Nacional de Estadística y la del Instituto Valenciano de estadística.

Se han consultado datos de población total, activa, ocupada, parada e inactiva y de Hogares, para el ejercicio 2016. Se ofrece información de la última encuesta, 4T trimestre 2016 y la variación relativa trimestral y anual.

La información se agrupa en torno a tablas incluyendo todas las variables de cada grupo poblacional y en torno a gráficos donde se muestra la evolución de las variaciones trimestrales y anuales, en distintos ámbitos geográficos. De esta forma se ofrece una evolución y tendencia de las principales variables estadísticas de la ciudad de Valencia, Media de la Comunitat y Nacional.

La comparativa con variables de otros ámbitos geográficos (Comunitat y Nacional) informa de la situación de la ciudad de Valencia dentro de un marco global, y aún a pesar de tener una tendencia muy similar en cuanto a resultados, es cierto que ofrece determinadas peculiaridades la Encuesta de la ciudad. Estos datos hay que tomarlos con precaución, hay que tener en cuenta que son datos extraídos de la Encuesta de la Población Activa (INE) con una fiabilidad mínima geográfica de provincia.

Los datos que se ofrecen de las distintas variables es para población mayor de 16 años, excepto los de la población menor de 25 años que son datos de población comprendida de 16 a 25 años. De igual forma los datos ofrecidos para la población mayor de 25 años, son los comprendidos de 25 en adelante.

La Encuesta afecta a las personas que viven en la ciudad de Valencia, que pueden o no trabajar en la ciudad.

Principales Conclusiones

"La encuesta de la Población activa para la ciudad de Valencia informa de datos peores que los de la media de la Comunitat..."

Las tasas de actividad y ocupación para la ciudad de Valencia son inferiores que las de la media de la Comunitat.

La tasa de paro para la ciudad de Valencia se sitúa en 19,15%, al igual que la media de la Comunitat.

Crece las tasas de actividad trimestral para hombres y mujeres y para los dos grupos de edad, mayor y menor de 25 años, aunque se reducen respecto a tasas de hace un año. Destaca el crecimiento de la tasa de actividad para los menores de 25 años, que en un solo trimestre ha crecido un 14,68%, pasando del 36,44% del trimestre anterior al 41,79%, situándose en cifras superiores a la tasa de actividad de este grupo en la media de la Comunitat (40,37%)

"...menor crecimiento de empleo que para la media de la Comunitat..."

A pesar del crecimiento trimestral del empleo para la ciudad de Valencia que ha crecido 1,73 %, frente al 1,68% de la media de la Comunitat, hay desigualdades que enturbian este dato. En principio el buen dato sólo se extiende al trimestre ya que se reduce el empleo frente al año, ya que se ha reducido en -1,42%.

"... crece el empleo en la ciudad de Valencia para los hombres y se reduce para las mujeres..."

Otro dato importante y diferente con los datos de la Comunitat, es que el crecimiento trimestral del empleo se concentra en los hombres, reduciéndose el empleo para las mujeres en un -0,20%. En cambio, para la media de la Comunitat el crecimiento se concentra sobre todo en las mujeres (3,67%), aunque ha crecido algo el empleo para hombres (0,06%).

"... la tasa de temporalidad se sitúa muy por debajo de la de la media de la Comunitat..."

La ciudad de Valencia (23,77%) tiene tasas de empleo temporal inferiores a la de la media de la Comunitat (27,50%).

A pesar de ser más baja la tasa de temporalidad de la ciudad tiene peor tendencia a lo largo del 2016, crece respecto al trimestre anterior, 1,27 puntos y respecto al año, un 0,71 puntos. En cambio, la tasa de temporalidad de la media de la Comunitat se ha reducido respecto al trimestre en un -0,90 puntos y crece levemente respecto a la de hace un año, 0,10 puntos.

"...se reduce la población parada respecto al trimestre anterior y se mantiene estable respecto al año..."

A pesar de la reducción de la población parada en la ciudad de Valencia, con una caída trimestral del -2,56%, muestra peor tendencia que la evolución de la población parada de la media de la Comunitat, que registra descensos trimestrales del -4,71% y anuales del -10,18%.

Se reducen la tasa de paro (19,15%) respecto al trimestre en un -0,68 puntos, pero crecen respecto al año en un 0,22%.

Por géneros, buena evolución de la tasa de paro de los hombres (18,01%) que se reduce respecto al trimestre, un -2,02 puntos y un -1,34 puntos respecto al año. En cambio, muy mala evolución para las mujeres (20,36%) que registran incrementos trimestrales del 0,76 puntos y anuales de 1,89 puntos.

"... gran crecimiento anual de mujeres paradas..."

Otra diferencia respecto a la Comunitat, es la desigual evolución del paro entre géneros. En la ciudad de Valencia la reducción del paro se concentra en los hombres, donde han registrado descensos trimestrales del -9,30% y anuales del -8,83%. En cambio, para las mujeres, se ha incrementado el paro trimestral, en un 4,79%, y anual 10,06%.

"... peores tasas de paro de larga duración..."

La tasa de paro de larga duración se sitúa para este trimestre en el 11,84%. Se observa peor evolución del paro de larga duración que para la media de la Comunitat que se ha situado este trimestre en el 11,02%. Hace un año la Comunitat, ofrecía peores datos de paro de larga duración, con un 13,62%, que la ciudad de Valencia, que entonces se situaba en el 12,88%.

Población Activa

"Población mayor de 16 años que está ocupada o que está buscando activamente empleo"

La Encuesta de la Población Activa del 4T para la ciudad de Valencia informa que hay 377.600 personas activas, de las que 194.900 son hombres y 182.700 son mujeres.

La población activa crece respecto al trimestre anterior, hay 3.400 personas activas más, pero se ha reducido la población activa respecto al año, hay 4.400 personas menos que hace un año. El crecimiento afecta a hombres y mujeres, aunque el número de mujeres activas es inferior al de hombres. La caída anual de la población activa, es provocada sobre todo por la reducción de hombres activos, hay 4.100 hombres activos menos que hace un año. En cambio, para las mujeres, se mantiene en cifras de hace un año.

En consecuencia, con lo anterior, la tasa de actividad crece respecto al trimestre anterior, en un 0,66 puntos y se reduce con respecto al año en -0,56 puntos, lo que sitúa a la tasa para este trimestre en el 58,56%. La tasa de los hombres se sitúa en el 63,16% lo que ha supuesto un crecimiento trimestral del 0,65 puntos y una contracción respecto a la de hace un año en -1,58 puntos menos. En cambio, para las mujeres se sitúa en el 54,34%, registrando un crecimiento, tanto, trimestralmente (debido al incremento de mujeres activas) como anual provocado por la reducción de mujeres en edad de trabajar.

"Grandes brechas intergéneros e intergeneracionales en las tasas de actividad".

Casi 10 puntos porcentuales separan las tasas de actividad de mujeres y hombres. Mayores son las brechas intergeneracionales, casi 20 puntos separan las tasas de actividad de los más jóvenes, menores de 25 años (41,79%), y los mayores de 25 años (60,29%).

A pesar de la baja tasa de los más jóvenes en este último trimestre ha crecido la tasa de actividad para los más jóvenes, un 5,35 puntos, lo que supone un 14,68% más. Respecto al año el crecimiento es más moderado, con un 0,82 puntos más y un 2% mayor que la tasa de hace un año. En cambio, la tasa para mayores de 25 años, ha

tenido un crecimiento trimestral muy moderado, un 0,17 puntos y se ha reducido con respecto al año pasado en un -0,75 puntos.

Tabla 1. Población Activa. Evolución trimestral.

			4 Trimestre 2016	3 Trimestre 2016	4 Trimestre 2015	Variación Trimestral absoluta	Variación Trimestral relativa	Variación Anual absoluta	Variación Anual relativa	
Actividad	Ciudad de Valencia	Activos	total	377,60	374,20	382,00	3,40	0,91	-4,40	-1,15
			hombres	194,90	193,20	199,00	1,70	0,88	-4,10	-2,06
			mujeres	182,70	181,10	183,00	1,60	0,88	-0,30	-0,16
		Tasa de actividad	total	58,56	57,90	59,12	0,66	1,14	-0,56	-0,95
			hombres	63,16	62,50	64,74	0,65	1,04	-1,58	-2,45
			mujeres	54,34	53,69	54,03	0,65	1,21	0,31	0,58
	menor 25		41,79	36,44	40,97	5,35	14,68	0,82	2,00	
	mayor 25	60,29	60,07	61,04	0,22	0,37	-0,75	-1,23		
	Comunitat	Tasa de actividad	total	59,5	59,33	59,19	0,17	0,29	0,31	0,52

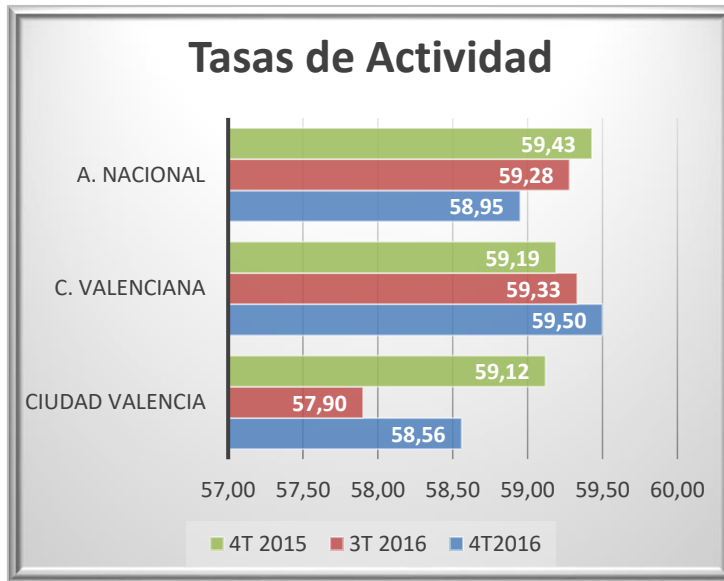
Fte: Ine, Ive y Elaboración propia. Unidades: Valores absolutos en miles de personas. Tasas en porcentaje.

Evolución Tasa de Actividad

"La Tasa de Actividad, representa la proporción de la población en edad de trabajar que es activa (personas ocupadas más paradas respecto a la población en edad de trabajar)"

La tasa de actividad de la ciudad de Valencia para el 4 trimestre es de 58,56%, esto significa que de cada 100 personas mayores de 16 años, están trabajando o buscando empleo en torno a 59 personas.

Gráfico 1. Evolución tasas de Actividad



En el gráfico se observa la tasa de actividad del ámbito nacional, Comunitat Valenciana y ciudad de Valencia. La que mayor tasa presenta este trimestre es la Comunitat Valenciana con un 59,50%. La tasa para la ciudad de Valencia tiene la tasa de actividad más baja. También en el gráfico se observa la evolución de las

tasas en cada uno de los ámbitos, es la de la Comunitat Valenciana la que muestra una tendencia creciente a lo largo de este año. La de ámbito nacional tiene una tendencia decreciente, partió en el 4T del 2015 de cifras del 59,43% y un año después se ha situado en el 58,95%. En cambio, la de la ciudad de Valencia, cayó bastante en el 3T del 2016 y ha vuelto a subir ahora, aunque sigue por debajo de la tasa de hace un año.

Población Ocupada

"Formada por aquellas personas mayores de 16 años que trabajan por cuenta ajena y propia, al menos una hora a la semana a cambio de una retribución".

En la ciudad de Valencia en el 4T del 2016 hay 305.300 personas ocupadas, de las que 159.900 son hombres y 145.400 mujeres. Se ha incrementado la población ocupada en la ciudad de Valencia respecto al trimestre anterior en 5.200 personas, pero se ha reducido respecto al año. En este último año han perdido el empleo 4.400 personas.

Se observan diferencias por género; mientras que el crecimiento del empleo trimestral se concentra en los hombres, hay 5.400 hombres más que tienen empleo que el trimestre anterior, se ha reducido el empleo en las mujeres, actualmente hay menos mujeres trabajando que el trimestre anterior, 140 mujeres perdieron el empleo. Estos resultados son opuestos a lo observado para la Comunitat, recordemos

que en este trimestre el crecimiento del empleo se concentraba prácticamente en las mujeres, quedando inalterable el número de empleos entre los hombres con respecto al trimestre anterior. Los resultados anuales, para ambos grupos son negativos se pierde empleo respecto a cifras de hace un año tanto para hombres como mujeres, aunque de forma más intensa para las mujeres, 3.800 mujeres perdieron el empleo respecto al 4T del 2015.

La estructura sectorial de la ocupación en la ciudad de Valencia durante el 4T presenta la siguiente distribución; 1,90% trabaja en el sector Agrario, el 9,20% en el sector Industrial, el 4,19% en el sector de la Construcción y el 84,60% en el Sector Servicios. Respecto al trimestre anterior ha crecido bruscamente el número de personas ocupadas en el sector de la agricultura.

Cae el número de personas ocupadas en la ciudad de Valencia, que proceden del sector Servicios, en cambio se incrementa el número de personas del resto de sectores.

Por situación profesional, en torno al 83% de las personas ocupadas que viven en la ciudad de Valencia tienen un empleo asalariado, el 17% es no asalariado. También aquí muestra un comportamiento algo distinto que la media de la Comunitat. Peor evolución registra el empleo asalariado en la ciudad, crece respecto al trimestre, en 1,03%, pero se reduce respecto al año en un -1,92%. En cambio, en la Comunitat crece el empleo asalariado a lo largo del 2016.

En cambio, el empleo no asalariado en la ciudad de Valencia, muestra una evolución creciente respecto al trimestre y año, con un 5,44% y 1% más respectivamente.

Por otra parte, de las 254.900 mil personas que tienen un trabajo asalariado, 198.400 trabajan en el sector privado y 56.500 lo hacen en el público. Al igual que en la media de la Comunitat se observa una reducción del empleo público con respecto al trimestre y año anterior.

En las mismas tablas, se ofrecen las tasas de empleo y sus variaciones según grupos de género y edad. Crece la tasa de empleo respecto al trimestre anterior, situándose en el 47,35%, con un crecimiento del 0,91 puntos. Se reduce la tasa de empleo respecto a cifras de hace un año, con una caída de 0,58 puntos.

Se registran grandes brechas entre los grupos de género y de edad. Prueba de ello, es que la tasa de los hombres se sitúa en el 51,81%, casi 5 puntos mayor que la tasa de empleo total y más de ocho puntos mayor que la de las mujeres.

Además, registra mejor evolución la tasa de empleo de los hombres, con crecimientos trimestral de 1,83 puntos, mientras que se mantiene inalterable la tasa de empleo para las mujeres. Respecto a las variaciones interanuales, ambas tasas registran descensos, pero de forma más intensa para las mujeres, al reducirse en -0,80 puntos frente al -0,40 de la tasa de los hombres.

Mayores son las brechas observadas en el grupo de edad menor y mayor de 25 años. Para los primeros la tasa de empleo se sitúa en el 23,22%, a pesar de su crecimiento trimestral de 4,40 puntos y anual del 0,48 puntos. Para los mayores de 25 años, la tasa se sitúa en el 49,84%, registrando un incremento trimestral más moderado, del 0,63 puntos, pero reduciéndose frente a la tasa de hace un año en un -0,76 puntos.

También aquí se observa una diferencia respecto a cifras de la Comunitat, ya que para los más jóvenes, sus tasas de empleo han sufrido una brusca reducción en un solo trimestre de 3 puntos.

La tasa de salarización para la ciudad de Valencia, se sitúa en el 83,49% de la población ocupada. Lo que ha supuesto una reducción respecto al trimestre del -0,58 puntos y año del -0,43 puntos. El número de personas asalariadas se reduce en la ciudad, aunque la ciudad de Valencia sigue manteniendo tasas de salarización algo más altas que las de la Comunitat, que se sitúan para este trimestre en 83,41%.

La tasa de salarización representa el número de población ocupada que tiene un empleo asalariado o por cuenta ajena.

Abajo tabla con las principales variables relativas a la Ocupación:

Tabla 2. Población Ocupada. Evolución trimestral.

		4Trimestre 2016	3 Trimestre 2016	4 Trimestre 2015	Variación Trimestral absoluta	Variación Trimestral relativa	Variación Anual absoluta	Variación Anual relativa			
Ocupación	Ciudad de Valencia	Ocupados por sexo	total	305,30	300,10	309,70	5,20	1,73	-4,40	-1,42	
			hombres	159,90	154,50	160,50	5,40	3,50	-0,60	-0,37	
			mujeres	145,40	145,60	149,20	-0,20	-0,14	-3,80	-2,55	
			total	305,30	300,10	309,70	5,20	1,73	-4,40	-1,42	
			agricultura	6,10	1,20	2,10	4,90	408,33	4,00	190,48	
			industria	28,10	27,30	37,50	0,80	2,93	-9,40	-25,07	
			construcción	12,80	12,40	17,20	0,40	3,23	-4,40	-25,58	
			servicios	258,30	259,20	252,90	-0,90	-0,35	5,40	2,14	
			Ocupación por Situación Profesional	Trabajo Asalariado	254,9	252,3	259,9	2,60	1,03	-5,00	-1,92
				No Asalariado	50,4	47,8	49,9	2,60	5,44	0,50	1,00
		Trabajo Asalariado por tipo de	S. Privado	198,4	193,7	200,1	4,70	2,43	-1,70	-0,85	
			S. Público	56,5	58,6	59,8	-2,10	-3,58	-3,30	-5,52	
								0,00			
		Tasa de empleo	total	47,35	46,43	47,93	0,91	1,97	-0,58	-1,21	
			hombres	51,81	49,98	52,21	1,83	3,66	-0,40	-0,76	
			mujeres	43,25	43,17	44,05	0,08	0,19	-0,80	-1,82	
			menor 25	23,22	18,81	22,74	4,40	23,41	0,48	2,10	
			mayor 25	49,84	49,21	50,60	0,63	1,28	-0,76	-1,51	
		Tasa de salarización	total	83,49	84,07	83,92	-0,58	-0,69	-0,43	-0,51	
		Comunitat	Tasa de Empleo	Total	48,11	47,37	46,49	0,74	1,56	1,62	3,48
			Tasa de Salarización	Total	83,41	82,46	80,52	0,95	1,15	2,89	3,59

Fte: Ine, Ive y Elaboración propia. Unidades: Valores absolutos en miles de personas. Tasas en porcentaje.

La calidad en el empleo

En el siguiente epígrafe se estudian las variables relacionadas con el empleo Temporal. No se ofrecen índices o tasas del empleo parcial al no haberse ofrecido datos por parte del Instituto Valenciano de Estadística.

"La tasa de temporalidad, representa el número de personas asalariadas que tienen un trabajo de naturaleza temporal".

Tabla 3. Evolución trabajo temporal y tasa de temporalidad

			4 Trimestre 2016	3 Trimestre 2016	4 Trimestre 2015	Variación Trimestral absoluta	Variación Trimestral relativa	Variación Anual absoluta	Variación Anual relativa	
Calidad en el empleo	Ciudad de Valencia	Tasa de temporalidad	Total	23,77	22,50	23,06	1,27	5,64	0,71	3,10
		Tipo de relación laboral	Indefinida	185,40	188,80	194,30	-3,40	-1,80	-8,90	-4,58
			Temporal	60,60	56,80	59,90	3,80	6,69	0,70	1,17
	Comunitat	Tasa de Temporalidad	Total	27,50	28,40	27,40	-0,90	-3,17	0,10	0,36

Fte: Ine, Ive y Elaboración propia. Unidades: Valores absolutos en miles de personas. Tasas en porcentaje.

En la tabla de arriba se observa la evolución de la población de la ciudad de Valencia que tiene un empleo temporal. La población con una relación laboral temporal crece respecto al trimestre y año pasado, un 6,69% y 1,17% respecto al trimestre y año, respectivamente. En cambio, se observa una reducción de la población ocupada mediante relación laboral indefinida, actualmente se sitúan en 185.400 personas, supone un -1,80% menos que el trimestre anterior y -4,58% menos que hace un año.

Consecuencia de esto, es el aumento de la tasa de temporalidad, que pasa del 22,50% del trimestre anterior a 23,77% en este trimestre, lo que ha supuesto un incremento trimestral de 1,27 puntos y 0,71 puntos mayor que hace un año.

La tasa de temporalidad de la ciudad de Valencia es bastante inferior a la de la media de la Comunitat, que se sitúa en el 27,50 puntos, casi 4 puntos menor.

La ciudad de Valencia tiene tasas de temporalidad inferiores a la media de la Comunitat y nacionales.

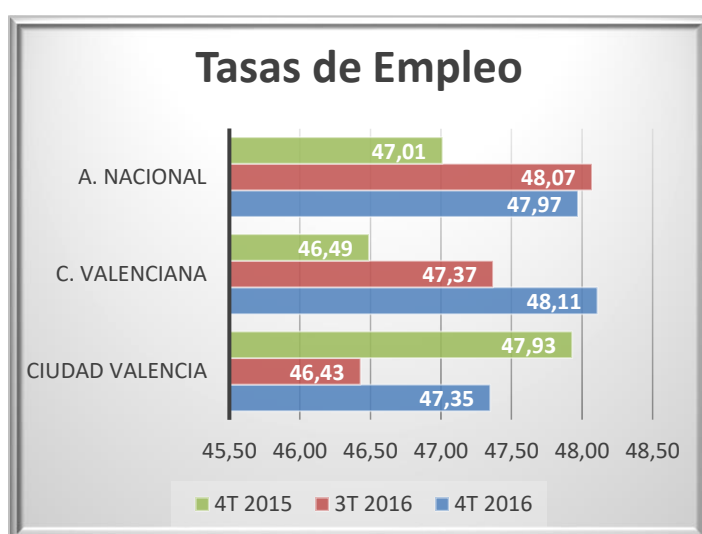
Evolución Tasa de Empleo

"Representa la proporción de la población en edad de trabajar que tiene una ocupación remunerada.

En el gráfico de abajo se muestra la evolución de la tasa de empleo en este último año, aunque sólo se ofrecen datos del trimestre actual, del anterior y del año anterior.

Se representan datos de la ciudad de Valencia, de la Comunitat y Àmbito nacional.

Gráfico 2. Evolución Tasas de Empleo



Según gráfico, en el 4T del 2016 es la Comunitat Valenciana la que tiene la tasa más alta de empleo, con un 48,11 % y la ciudad de Valencia la menor tasa con 47,35%. La media nacional se sitúa en medio de ambas con un 47,97%. En cuanto a su evolución, la que tiene la tendencia más clara de crecimiento es la de la media Comunitat.

de

la

Comunitat.

Población Parada

"Personas mayores de 16 años que no tenían empleo, ni habían trabajado en la semana de referencia y que están disponibles para trabajar en un plazo de dos semanas y que han estado buscando trabajo en el mes inmediatamente anterior".

Tabla 4. Evolución Población Parada.

			4 Trimestre 2016	3 Trimestre 2016	4 Trimestre 2015	Variación Trimestral absoluta	Variación Trimestral relativa	Variación Anual absoluta	Variación Anual relativa	
Paro	Ciudad de Valencia	Parados	total	72,3	74,2	72,3	-1,90	-2,56	0,00	0,00
			hombres	35,10	38,70	38,50	-3,60	-9,30	-3,40	-8,83
			mujeres	37,20	35,50	33,80	1,70	4,79	3,40	10,06
		Tasa de paro	total	19,15	19,83	18,93	-0,68	-3,44	0,22	1,15
			hombres	18,01	20,03	19,35	-2,02	-10,09	-1,34	-6,93
			mujeres	20,36	19,60	18,47	0,76	3,87	1,89	10,24
			menor 25	44,44	48,37	44,49	-3,93	-8,12	-0,05	-0,10
			mayor 25	17,34	18,06	17,11	-0,72	-3,97	0,23	1,33
		Parados de larga duración	total	44,70	45,10	49,20	-0,40	-0,89	-4,50	-9,15
	Tasa de paro de larga duración		total	11,84	12,05	12,88	-0,21	-1,78	-1,04	-8,09
	Comunitat	Tasa de Paro	Total	19,15	20,17	21,45	-1,02	-5,06	-2,30	-10,72
		Tasa de Paro de Larga Duración	Total	11,02	11,39	13,62	-0,37	-3,25	-2,60	-19,09

Fte: Ine, Ive y Elaboración propia. Unidades: Valores absolutos en miles de personas. Tasas en porcentaje.

En la ciudad de Valencia hay 72.300 personas que están buscando empleo, de los que 35.100 son hombres y 37.200 son mujeres. En total, se registra una reducción trimestral del número de personas paradas en la ciudad de Valencia, en 1.900 personas, lo que supone un -2,56%.

Los datos desagregados por género muestran grandes diferencias. La reducción trimestral y anual del paro es provocada por la reducción de hombres parados, 3.600 hombres menos y 3.400 menos, respectivamente. En cambio, la evolución del paro para las mujeres es bien distinto, se ha incrementado el número de mujeres paradas en la ciudad de Valencia respecto al trimestre en 1.700 mujeres más y 3.400 más que hace un año, lo que supone un 4,79% más que el trimestre pasado y un 10,06% más que hace un año.

El incremento del paro entre las mujeres se debe, a la entrada de mujeres activas y por la pérdida de empleo.

Se reduce el paro en la ciudad de Valencia entre los hombres, se incrementa el número de mujeres paradas en la ciudad de Valencia.

La tasa de paro para la ciudad de Valencia se incrementa situándose en un 19,15%, lo que supone una reducción trimestral de 0,68 puntos porcentuales, y un incremento anual del 0,22 puntos.

La tasa de paro para los hombres se sitúa en el 18,01%, lo que ha supuesto una reducción trimestral del -2,02 puntos y anual del -1,34 puntos. En cambio, la tasa para las mujeres se sitúa en el 20,36% (en trimestres anteriores llegó a ser inferior a la de los hombres) más de dos puntos superior a la de los hombres. Su evolución también es negativa, registra un crecimiento trimestral del 0,76 puntos y anual del 1,89 puntos.

Por grupos de edad, la tasa de los más jóvenes se sitúa en el 44,44% y para los mayores de 25 años en el 17,34%. Esto ha supuesto un acortamiento de la brecha entre ambos grupos de edad, que, a pesar de ser aún muy grande, la tasa para los menores de 25 años se ha reducido en un solo trimestre en -3,93 puntos, mientras que para los mayores de 25 años en el mismo periodo se ha reducido en un -0,72 puntos.

Respecto al paro de larga duración en este trimestre se sitúa en 44.700 personas, es decir que el 62% de la población parada es de larga duración. Esta cifra es superior a la de la media de la Comunitat que se ha situado en el 58%. Esto supone una tasa de paro de larga duración de 11,84%, registrando una reducción trimestral del -0,21 puntos y anual del -1,04 puntos. Aun así, se sitúa por encima de la tasa de paro de larga duración de la media de la Comunitat (11,02%).

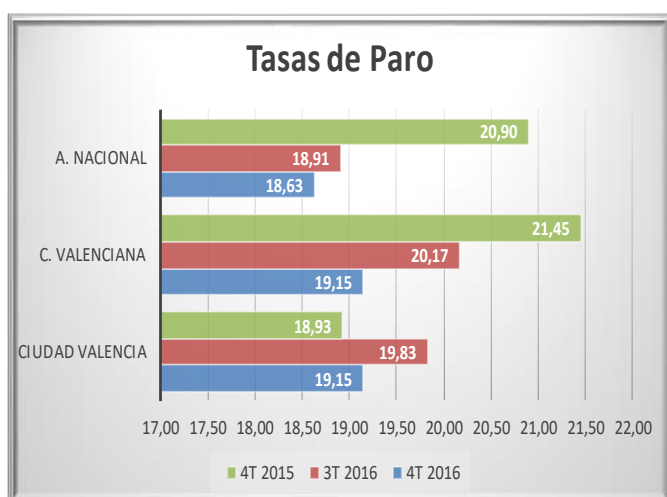
A pesar de la reducción del paro de larga duración, la población parada de larga duración en la ciudad de Valencia representa el 62% del total de personas paradas.

Evolución Tasas de Paro

La actual encuesta de la población activa informa de una tasa de paro para la ciudad de Valencia del 19,15%, registrando un descenso trimestral de la tasa de -0,68 puntos y un incremento del 0,22 puntos respecto a la tasa de hace un año.

Se acorta la brecha existente de la tasa de paro entre la Comunitat y ciudad de Valencia, situándose en el 19,15% ambas tasas. La de la media Nacional está por debajo de ambas.

Gráfico 3. Evolución Tasas de Paro



En el gráfico se representa la tasa de paro trimestral y anual para la ciudad de Valencia, la de la Comunitat y la de ámbito nacional. Actualmente la tasa más baja de paro es la de ámbito nacional, con un 18,63%. La Comunitat y ciudad de Valencia registran tasas similares. Tanto el ámbito nacional como la Comunitat registran una

tendencia más clara en la evolución de esta, ya que mantienen una clara reducción en el ejercicio 2016.

Población Inactiva

"Personas de 16 años o más que no desarrollan una actividad económica. Es decir, personas sin trabajo y disponibles para trabajar que no buscan empleo o personas sin trabajo y no disponibles para trabajar".

En la ciudad de Valencia hay 267.200 personas inactivas, de las que 113.600 son hombres, el 43%, y 153.600 son mujeres, el 57%.

La población inactiva registra un descenso trimestral de población, tanto para hombres como mujeres, aunque se incrementa respecto a cifras de hace un año.

El 57% de la población inactiva son mujeres.

La tasa de inactividad se sitúa en el 41,44%, lo que ha supuesto una reducción de 0,66 puntos respecto al trimestre y un crecimiento anual del 0,55 puntos.

Tabla 5. Evolución Población inactiva

		4Trimestre 2016	3 Trimestre 2016	4 Trimestre 2015	Variación Trimestral absoluta	Variación Trimestral relativa	Variación Anual absoluta	Variación Anual relativa	
Inactividad	Ciudad de Valencia	Inactivos							
		total	267,20	272,10	264,20	-4,90	-1,80	3,00	1,14
		hombres	113,60	115,90	108,50	-2,30	-1,98	5,10	4,70
	mujeres	153,60	156,20	155,70	-2,60	-1,66	-2,10	-1,35	
	Tasa de Inactividad	Total	41,44	42,10	40,89	-0,66	-1,57	0,55	1,34
Comunitat	Tasa de Inactividad	Total	40,50	40,67	40,81	-0,17	-0,42	-0,31	-0,76

Fte: Ine, Ive y Elaboración propia. Unidades: Valores absolutos en miles de personas. Tasas en porcentaje.

Hogares

En la actualidad hay un total de 319.300 hogares en la ciudad de Valencia. Se ha incrementado el número de hogares respecto al trimestre anterior, un 4,20%, y se ha reducido respecto al año en un 5%.

En la ciudad de Valencia el 70,40% de los hogares tienen más de una persona activa, esto ha supuesto un incremento respecto al trimestre, en un 0,23 puntos y una reducción respecto al año del -0,34 puntos.

La tasa de hogares con todos sus activos ocupados, se sitúa en el 50,99% de las viviendas, lo que supone un descenso del 0,10 puntos respecto al trimestre anterior y un descenso anual del 1,52 puntos.

La tasa de viviendas sin activos se sitúa, en el 29,60%, lo que supone un descenso trimestral del 0,23 puntos y un incremento anual del 0,34 puntos.

La tasa de viviendas con todos sus activos parados, se sitúa en el 9,18%, lo que supone un crecimiento trimestral de la tasa del 0,87 puntos y un crecimiento anual del 0,21 puntos.

La ciudad de Valencia registra peores resultados en la evolución de los hogares sin activos y ocupados que la media de la Comunitat.

Tabla 6. Evolución Hogares y tasas

		4Trimestre 2016	3 Trimestre 2016	4 Trimestre 2015	Variación Trimestral absoluta	Variación Trimestral relativa	Variación Anual absoluta	Variación Anual relativa	
Hogares	Ciudad de Valencia	Total Viviendas	319,30	315,10	324,30	4,20	1,33	-5,00	-1,54
		Porcentaje de viviendas con más de un activo	70,40	70,17	70,74	0,23	0,33	-0,34	-0,47
		Porcentaje de viviendas con todos los activos ocupados	50,99	51,09	52,51	-0,10	-0,20	-1,52	-2,90
		Porcentaje de viviendas con todos los activos parados.	9,18	8,31	8,97	0,87	10,43	0,21	2,30
		Porcentaje de viviendas sin activos.	29,60	29,83	29,26	-0,23	-0,78	0,34	1,15
	Comunitat Valenciana	Total Viviendas	1998,30	1996,10	1997,40	2,20	0,11	0,90	0,05
		Porcentaje de viviendas con más de un activo	71,94	71,53	71,85	0,41	0,57	0,09	0,12
		Porcentaje de viviendas con todos los activos ocupados	52,41	51,64	50,87	0,77	1,49	1,54	3,03
		Porcentaje de viviendas con todos los activos parados.	7,95	8,47	8,82	-0,52	-6,18	-0,87	-9,90
		Porcentaje de viviendas sin activos.	28,06	28,47	28,15	-0,41	-1,43	-0,09	-0,31

Fte: Ine, Ive y Elaboración propia. Unidades: Valores absolutos en miles de personas. Tasas en porcentaje.